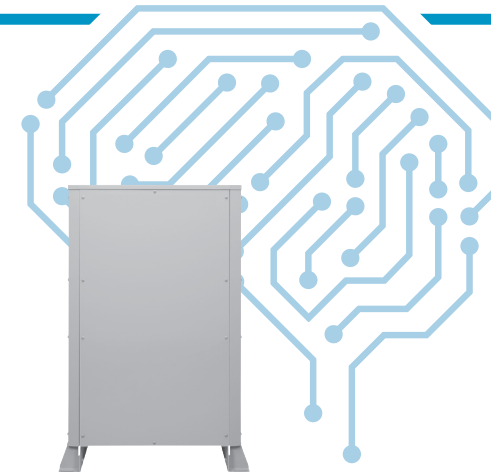


よくあるご質問

Q & A



お問い合わせ

■お問い合わせはこちらから

 **0120-609-046** (フリーダイヤル) 受付時間: 元日除く 全日 9時~17時

コール後、プッシュ操作で
お問い合わせ先を選んでください。

- 1 製品に関するお問い合わせ
- 2 gridshareサービスに関するお問い合わせ
- 3 施工に関するお問い合わせ

■9.8kWhモデル リチウムイオン蓄電システム

〈製造元〉 株式会社 **NFブロッサムテクノロジーズ**
〒223-0052 神奈川県横浜市港北区綱島東 6-3-26

■gridshare サービス

〈サービス提供元〉 **グリッドシェアジャパン株式会社**

故障かな?と思ったらまずはこちらをご確認ください。>>

大切に保管してください



よくあるご質問

1. 電池について

Q 定格容量9.8kWh、実効容量8.8kWhとありますが、9.8kWhをフルには使用できないのでしょうか？

A 9.8kWhと8.8kWhの差分1kWhはリチウムイオン電池の長期寿命を保つための保護用に使用しています。
また、使用可能な8.8kWhのうち5%は蓄電システム維持用に確保しています。

2. システムについて

Q 太陽光発電システムのパワーコンディショナが2台ある場合、蓄電池は設置可能でしょうか？

A 蓄電池に接続できる太陽光発電システムのパワーコンディショナは6kWまでとなりますので、2台ある場合には、2台の合計が6kW以下であれば接続が可能です。

Q 定格出力とは何でしょうか？

A 定格出力とは機器が安定的に出せる電力の最大値です。

Q エネルギーフロー図のアイコン(電力会社、太陽光)がグレーアウトしていますがアプリの不具合ですか。

A グレーの部分は電力需給関係が途切れていることを示します。停電時には系統からの電力供給がなくなるため、電力会社マークがグレーになります。太陽光発電がない時間帯は太陽光のマークがグレーになります。

Q マイページ上で蓄電池のモードを「お客様の設定優先モード」に変更しました。蓄電池の設定どうなりますか？

A AIが制御を開始する前の設定に一度リセットされます。モード変更前の設定が継続することはございませんので、ご注意ください。

5. マイページについて

Q マイページ登録前に誤ってサンキューメールを削除してしまった場合、どうすれば良いですか？

A コールセンターまでお問い合わせください。

Q マイページ登録をしましたが、ログインページが分からなくなっていました。
どこからログインをしたら良いですか？

A グリッドシェアジャパンのホームページトップ画面にログインボタンがありますので、そちらからログイン頂けます。ブラウザはGoogle Chrome、Safari、Firefoxでご覧ください。
また、グリッドシェアのアプリもございますので、スマートフォン・タブレット端末をご利用の方はアプリをダウンロードしてください。

マイページのログインはこちらから

※ ブラウザはGoogle Chrome、Safari、Firefox、Microsoft Edgeで
ご覧ください。



Q マイページのログインIDとパスワードを忘れてしまいました。

A マイページのログインIDとパスワードをお忘れの方は、コールセンターまでお問い合わせください。

Q アプリ内で「AIモード」、「お客様の設定優先モード」がありますが、それぞれどういう意味ですか。

A 「AIモード」とはFIT終了後にAIが自家消費を最適に制御するモードのことを指します。
「お客様の設定優先モード」を選択中、AIはお客様の設定を上書きいたしません。
※FIT期間中のお客様におかれましては、AIモードを選択いただくことができませんのでご注意ください。

Q 「お客様の設定優先モード」を選択中、AIは学習を続けていますか。

A AIは学習を続けております。

Q 「AIモード」、「お客様の設定優先モード」の切り替えを行った場合、すぐに蓄電システムに反映されますか。

A 蓄電システムへの反映に数分程度タイムラグが生じる場合がございます。

Q 毎日、深夜の時間帯を利用して100%まで充電することはできますか？

A 「9.8kWhモデル リチウムイオン蓄電システム」は約3時間で10%程度の電池残量から100%まで充電を行うことができるため、深夜の時間帯に100%まで充電することは可能です。
ただし冬場で、温度が低くなりますと、充電のスピードを絞るため、通常よりも充電に時間がかかる場合がございます。
また、夜間に大量に電気を使用する場合などは、ご自宅のブレーカーが落ちることを避けるため、夜間に100%まで充電できないケースもございます。

3. 取り扱い説明書

Q 停電時にはどのような操作が必要ですか？

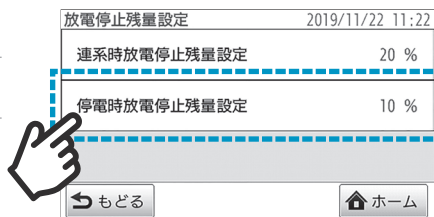
A 特別な操作は必要ありません。蓄電池が停電を検知すると、自動で約10秒後（施工時の設定により遅延可）に停電モードへ切り替わります。
また、蓄電池の残量設定には系統連系時放電停止残量設定と停電時放電停止残量設定の二つの設定があります。
これらと同じ数値に設定していて、停電発生時に設定値まで電気を使い切っていると、蓄電池が放電を開始せず、ご自宅で電気を使えない場合がございます。
その場合、電気を使うためには停電時放電停止残量の設定値を下げる操作が必要となりますのでご注意ください。
また、系統連系時放電停止残量を0%に設定していると停電発生時に電気を使い切ってしまう場合がございます。
停電時に備える場合は余裕を持った系統連系時放電停止残量に設定してください。

4. 仕様

Q 停電時の使用法について、注意することはありますか？

A ① 停電時放電停止残量に至ったら、設定値を下げてください。

1. 「メイン」画面の **設定**
2. **充放電設定**
3. **放電停止残量設定** より、**停電時放電停止残量設定** の設定値を下げてください。
4. その後、太陽光発電から充電されたことを確認してから、元の設定値に戻す操作を行ってください。



停電時放電停止残量設定は0%に設定しないでください。

残量が0%になると停電が復旧するまで「9.8kWhモデル リチウムイオン蓄電システム」と太陽光発電を使用できなくなります。

② 停電時、電気の使用量にご注意ください。

晴天時

「9.8kWhモデル リチウムイオン蓄電システム」と直接つながっている太陽光発電の容量 **3kW** を使用量の目安にしてください。

【例】「9.8kWhモデル リチウムイオン蓄電システム」と直接つながっている太陽光発電の容量が5.5kWの場合 $5.5kW - 3kW = 2.5kW$ 程度を目安に電気を使用してください。



※蓄電池の残量が80%~100%の間は太陽光発電が稼働しないことがあります。この場合一度80%以下になれば再度太陽光発電が稼働を開始します。

Q グリッドシェアの制御履歴をみたいのですが、どこから確認できますか？

A グリッドシェアサービス開始時にお客さまにご登録頂いたメールアドレスにマイページのご案内がいきます。そこから、マイページのアカウントを登録の上、ログインいただきますと日々の充放電履歴やご使用いただいている電気の内訳(系統・太陽光・蓄電池からの放電等)をご確認頂けます。

※過去遡ることができる期間は、項目によって異なりますのでマイページをご確認下さい。

4. 気象警報自動検知機能について

Q 災害警報自動検知機能を利用したいのですが、どうしたら使えるようになりますか？

A マイページにログインいただき、ご自身のアカウントから気象警報の設定ボタンを「有効」にしてください。

Q マイページの災害警報自動検知機能のデフォルト設定はどうなっていますか？

A マイページのデフォルト設定は無効になっておりますのでご注意ください。

Q 気象警報解除前に設定を解除したい場合、どうしたらよいですか？

A マイページの設定を「有効」から「無効」に変更してください。

気象警報解除前の設定解除方法はここから



Q 警報解除後も気象警報自動検知機能を「有効」にしたままの場合、どうなりますか？

A 警報解除から24時間後に自動でバックアップモードが解除され、通常稼働(AI制御再開)に戻ります。

Q 気象警報自動検知機能はFIT期間中でAIによる制御を開始してなくても利用できますか？

A ご利用いただけます。ただし、バックアップモード解除後に設定が初期値に戻る仕様となっておりますので、予めご了承ください。

Q 太陽光余剰充電が勝手にON・OFFになっているのはなぜですか？

A AIは4つのモード間で制御を行っており、太陽光余剰充電のON・OFF、充電・放電の設定を組み合わせることでモードごとの設定を作っています。グリッドシェアが制御する4つのモードは、充電・放電・待機・バランスモードです。以下、各モードの定義となります。

充電 系統からの買電による充電を行うこと。

放電 蓄電池から放電を行うこと。

待機 充放電せず、待機している状態のこと。

バランスモード 日中の太陽光発電と家庭内の負荷の差を、蓄電池の充放電で補うモードです。例えば、下記の通りです。

ケース① PV=1,000W、家庭内負荷=300Wの場合
⇒太陽光余剰が700W発生しているため、蓄電池に「充電」(太陽光余剰を充電)

ケース② PV=300W、家庭内負荷=800Wの場合
⇒家庭内の負荷に対して太陽光発電が500W足りていないため、蓄電池から「放電」(足りない負荷分放電)

Q モニターに充放電が1分間しかしていないと表示されます。(ex0:00~0:01)

A 前のQのケース①、②で充電時間を1分間に設定しており、このことを指します。バランスモード下において、太陽光余剰充電ON、放電ON、充電時間の設定が不要に関わらず、蓄電システムの仕様の都合上、必ず設定を求められます。そのため、便宜上仮に設定しておりますが、実際に1分間しか充放電しないということではなく、AIの制御による充放電の指令に従います。実際には深夜電力の開始時間(23時等)に充電時間が上書きされます。

Q 蓄電システムに十分充電されているのにも関わらず、系統から電気を購入しています。蓄電システムから放電されないのはなぜですか？

A 系統からの購入価格が現在安く、後で価格が高くなる場合、グリッドシェアは蓄電システムに電気代が高くなるまでの間、電気を確保しておくように指示します。

Q グリッドシェアはモード間の変更をしますか？

A グリッドシェアはモード間の変更をしますが、お客さまがバックアップモードを選択した場合はモード変更を致しません。バックアップモードを選択致しますと、AIの需要予測の精度が悪くなるため、緊急時以外はモード変更をしない方が長い目で見ますとおすすめします。

朝方や夕方～夜間、曇天や雨天時

「9.8kWhモデル リチウムイオン蓄電システム」の放電を抑えるため、電気の使用をお控えください。夜間の場合は翌朝(太陽光発電が稼働する時間)まで、最低でも5~10%程度残るようにご使用ください。

※エコキュート等夜間に稼働する機器は稼働しない状態にしてください。
※停電時に電気を供給していても、蓄電池の稼働のために1時間あたり約1%使用します。

③ 停電時は絶対にシステムオフ操作をしないでください。

一度システムをオフにしてしまうと、停電が復旧するまで蓄電池が使用できなくなります。

④ 太陽光発電を自立運転にしないでください。

晴れて、太陽光発電が動いても蓄電池が充電されません。停電から復旧しても太陽光発電は通常運転には戻りません。太陽光発電を自立運転にしている蓄電池は通常運転に戻ります。

Q 電力の契約アンペア数に関係なく、全負荷型として使用可能ですか？

A 蓄電池から出力する蓄電負荷ブレーカーが70Aまでになっており、14kVA以上の電力契約をされているお客さまが蓄電池を導入しますと、電気の使用状況によってはブレーカーが落ちてしまい、ご不便をおかけする可能性があります。そのため、14kVA以上の電力契約をされている場合、蓄電池と接続する分電盤を、一般負荷分電盤、特定負荷分電盤に分けてご使用いただくことをお勧めしています。なお、50Aモデルをご購入のお客さまについては、蓄電負荷ブレーカーが50Aまでとなりますので、10kVA以上の電力契約をされてるお客さまの場合は、一般負荷分電盤と特定負荷分電盤に分けてご使用いただくことをお勧めしています。

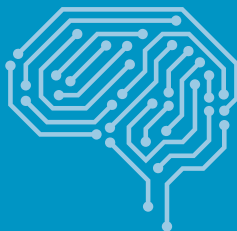
Q 動作音を抑えるため、専用の防音設備はありますか？

A 専用の防音設備はございません。

Q 蓄電池の残量が残量設定値に達した場合、蓄電池はどのような動作をしますか？

A 蓄電池の残量が残量設定値に達した場合、蓄電池は放電を停止し、お客さまのご自宅には電力会社から電気が供給される形となります。

gridshare サービス よくあるご質問



1. 企業について

Q グリッドシェアジャパン株式会社はどのような会社ですか？

A 伊藤忠商事株式会社100%の子会社で、グリッドシェアサービスの提供元となる会社です。会社概要のページもご参照ください。

グリッドシェアジャパン株式会社 WEBサイト
<https://www.gridshare.co.jp/company/>



Q Moixa社はどのような会社ですか？

A Moixa社は2006年設立の英国の会社です。自社開発の家庭用蓄電システムを英国で販売またはリースをし、それらを独自開発のAI(人工知能)を使って遠隔監視・最適制御するソフトを保有し、サービス展開をしております。

Q Moixa社とグリッドシェアジャパン株式会社はどのような関係ですか？

A グリッドシェアジャパン株式会社の親会社(伊藤忠商事株式会社)が2017年12月にMoixa社に出資を行い、一般顧客向けグリッドシェアサービスの独占販売権を取得しております。

Q 放電停止残量を20%に設定していますが、グリッドシェアが制御する範囲はどこまででしょうか？

A グリッドシェアはお客様が設定した20%を下回る制御は致しませんが、お客様の設定値～100%の間で制御をいたします。

Q FIT期間中は毎朝蓄電システムが満充電だったのに、FIT終了後蓄電システムの残量がたったの20%です。システムの不具合でしょうか？

A 不具合ではございません。グリッドシェアはご家庭の電気使用量にあわせて、太陽光で発電した電気を効率よく使い、系統からの購入量を最小限に抑えます。電池の残量が少ない理由は、昼間に太陽光で発電した余剰電力を蓄電システムに充電できるように明け方電池残量を少なくしておく制御をするからです。

Q 今日の天気は快晴なのに、朝起きたら蓄電池の残量が60%もあるのですが、なぜでしょうか？

A 前日に蓄電池にたまっていた電気を使い切れしていない可能性が高いです。例えば、前日も晴れて太陽光の余剰分をたっぷりためることができたが、夕方から夜にかけての電気使用量が少なかった場合、電池に残量があり、翌日に繰り越します。AIの制御データはマイページからご確認いただけますのでご利用ください。

Q 今日の天気は曇りなのに、朝起きたら蓄電池の残量が20%しかなかったのですが、なぜでしょうか？

A 太陽光の発電は曇りの場合でも行われるケースがあります。グリッドシェアでは雲の量から太陽光での発電量を計算していますので、昼間に太陽光で余剰電力が発生することを計算した上で、明け方の電池残量を減らすような制御をします。AIの制御データはマイページからご確認いただけますのでご利用ください。

Q AIは運転モードの切り替えをしますか？

A AI(人工知能)はバックアップモード以外のモード間で制御をいたします。バックアップモードを選択の場合、AIはお客様のモード選択を優先いたします。

Q FIT(固定価格買取制度)期間中、AIは売電に影響しますか？

A FIT(固定価格買取制度)期間中、昼間に売電をすることで経済メリットが最も出するためAIは売電を優先します。そのため、影響しません。

Q 蓄電システムはどのようにして最適制御を行っていますか？

A 48時間先までの予測を蓄電システムごとに行っており、1日に複数回蓄電システムへ信号を送り、充電・放電・待機・バランスの制御を繰り返しています。

Q グリッドシェアが制御をしているようですが、充放電時間や太陽光の余剰充電ON・OFF等の設定を自分で変更した場合、どうなりますか？

A グリッドシェアは1日の間に複数回蓄電システムへ信号を送ります。お客さまがモニターから設定を変えた場合、次の信号が送られるまでお客さまの設定どおりに動きますが、グリッドシェアからの信号が届くと、お客さまの設定はグリッドシェアに上書きされます。グリッドシェアは、48時間先まで予測をたて、最も経済合理性のある動きを選択します。お客さまがモニター設定の変更を行うと、グリッドシェアの制御に影響を与えてしまいますので、モニターの設定は原則変更しないようお願い致します。

Q 例えば、1週間旅行や出張で不在になる場合、グリッドシェアの予測計画にどのように影響しますか？

A グリッドシェアはお客さまの電力使用パターンを機械学習しています。予測できない使用パターンが発生した場合、グリッドシェアの予測は通常に比べて正確ではなくなりますが、予測と異なることが判った時点から修正を開始し、2~3日以内にはその異なる予測を考慮した新しい予測をするようになります。そのため、お客さまがモニターから設定変更することは必要ありません。

Q 事前に電気使用量が増えるとかわっている場合、どうしたらよいですか？設定変更をできますか？

A 事前に電気使用量が増えるとかわっている場合、何もしないことをおすすめします。グリッドシェアの予測は通常に比べて正確でなくなりますが、予測と異なることが判るとその時点から修正を開始いたします。そのため、お客さまがモニターから設定変更することは必要ありません。

2. サービス内容について

Q グリッドシェアサービスとはどういうサービスですか？

A 家庭用蓄電システムと連携して、AI(人工知能)が日々の電気の使われ方を学習し、曜日や時間帯毎の電気使用量を予測します。また、天気予報を元に、太陽光パネルでの発電見込み量を計算し、蓄電池の充電と放電を最適コントロールします。サービス紹介に動画を掲載しておりますのでご参考ください。グリッドシェアサービスをご利用いただくには蓄電システムがネットワークに接続している必要があります。予めご了承ください。

下記二次元バーコードよりグリッドシェアサービスの特長を映像でご覧いただけます。

コンセプト動画



電気を賢く使う



Q 過去に蓄電システムを購入済ですが、グリッドシェアサービスに加入することはできますか？

A 上記対応蓄電システムをご購入でしたら、ご加入頂けます。ご加入をご希望される場合、お申込み手続きが必要になりますのでコールセンターまでお問い合わせください。

Q AIが家庭用蓄電システムを制御していることはどうやって分かりますか？

A お申込みが完了しますと、ご登録頂いたメールアドレスにサンキューメールが送られます。届いたメールアドレス記載のURLからマイページのご登録をして頂けますと、マイページから家庭での電力使用情報等をご確認頂けます。マイページはトップページ上のログイン画面からもご確認頂けます。また、iOS、Androidの専用アプリもございますので、スマートフォン・タブレット端末をご利用の方はアプリをダウンロードしてください。

マイページのログインはこちらから

※ ブラウザはGoogle Chrome、Safari、Firefox、Microsoft Edgeで
ご覧ください。



Q 〇〇電力ですが、グリッドシェアサービスは機能しますか？

A 原則、いずれの電力プランでも機能しますが、市場連動プランは現在非対応になります。

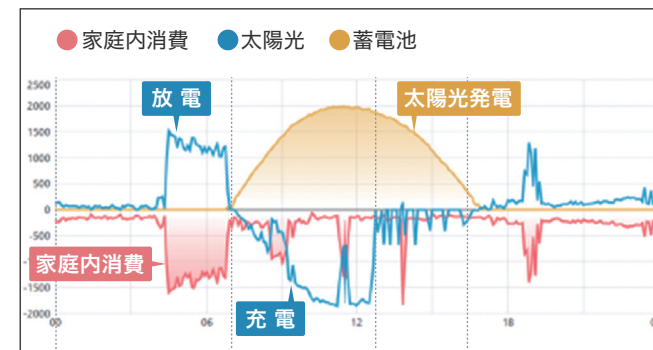
3. AI制御に関して

グリッドシェアの代表的な制御例

グリッドシェアサービスでは、AIがお客さまに代わって太陽光で発電した電気を効率よく使い、系統からの購入電力量を最適化してくれます。

- 各ご家庭での電気の使われ方や使用量を学習し、翌日ご家庭に必要な電力量を予測します。
- 毎日の天気予報から太陽光パネルでの発電量を予測し、太陽光パネルの発電量を多く見込める場合は明け方の蓄電池の容量をできるだけ空けるよう蓄電池に指示します。
- 翌日の太陽光パネルの発電量が少ないと予想した場合、翌日必要な分だけ電気代の安い深夜に系統から購入するよう蓄電池に指示します。

あるご家庭での
「9.8kWhモデル
リチウムイオン蓄電
システム」制御例
(天気: 晴れ)

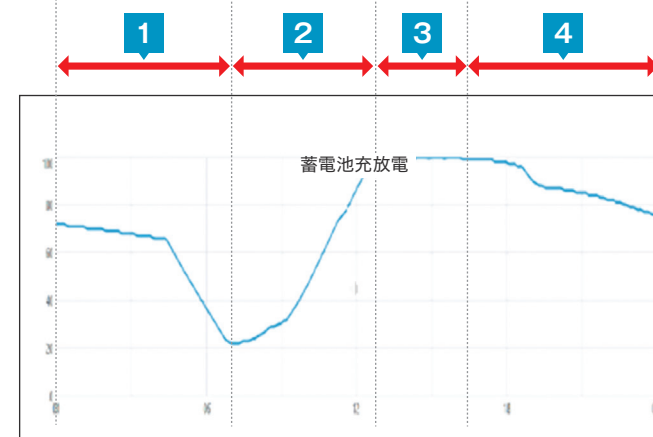


※ こちらのデータはサービス
ご加入後にマイページ上で
確認いただけます。

※ ご家庭での電気使用量
0以下=電気を使用している
ことを表します。

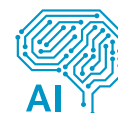
※ 太陽光パネルの発電量
0以上=発電していることを
表します。

※ 蓄電システムの充電・放電
0以上=蓄電池からの放電、
0以下=蓄電池以下の充電を
表します。



1 00:00 ~ 07:00

- 前日の太陽光の繰り越しで家庭に必要な電気をまかなおう。
- 昼間の天気は晴れで太陽光の発電を十分に見込める。
- 昼間に余剰電力をたっぷり貯めるために放電は電池残量が18%になるまでにしよう。



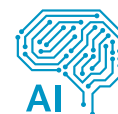
2 07:00 ~ 13:00

予想通り天気は晴れだ。太陽光の余剰電力をいっぱい貯めよう。



3 13:00 ~ 16:30

蓄電池は満充電できたから、太陽光の余剰電力を売電にまわそう。



4 16:30 ~ 24:00

だんだん暗くなってきたな。これ以上太陽光で発電できないから、蓄電池で貯めた電気を放電しよう。